





Salud mental, violencia y uso de drogas en los trabajadores sexuales durante la pandemia COVID-19: una revisión de alcance

 Joel Figueroa-Quiñones,¹  Juan Ipanaque-Neyra,¹  Willy Valle-Salvatierra,²
 Nelly Teresa Córdor Heredia.³

RESUMEN

Objetivo: Revisar la salud mental, violencia y uso de drogas en trabajadores sexuales durante la pandemia COVID-19.

Métodos: Revisión de alcance en Scopus, PubMed y SciELO. Se incluyeron estudios en inglés y español publicados entre 2021 y 2022, excluyendo estudios secundarios o previos a la pandemia.

Resultados: De los 938 artículos encontrados, solo 6 fueron analizados. La mayoría de los estudios ($n = 3$) se ejecutaron en países desarrollados con mujeres jóvenes y portadoras de infección por virus de inmunodeficiencia humana. La salud mental, fue afectada en prevalencias del 26 % al 82 %. La violencia estuvo presente en el 50 % y el uso de drogas en los trabajadores sexuales se reportó entre 21 % al 75 %.

Conclusión: Existe una limitada producción científica sobre la salud mental, violencia y uso de drogas en trabajadores sexuales durante la pandemia COVID-19. Ansiedad, depresión, estrés y conductas suicidas reportaron altas prevalencias.

Palabras clave: Salud mental, Trabajadores sexuales, Uso de drogas, Violencia, Pandemia COVID-19.

Mental Health, Violence, and Drug Use in Sex Workers During the COVID-19 Pandemic: A Scoping Review

SUMMARY

Objective: To review mental health, violence, and drug use in sex workers during the covid-19 pandemic.

Methods: Scoping review in Scopus, PubMed, and SciELO. Studies in English and Spanish published in 2021 to 2022 were included, excluding secondary or pre-pandemic studies.

Results: Of the 938 articles found, only 6 were analyzed. Most studies ($n=3$) were conducted in developed countries with young women and carriers of human immunodeficiency virus infection. Mental health was affected in prevalence from 26% to 82%. Violence was present in 50% and drug use in sex workers was reported from 21% to 75%.

Conclusion: There is limited scientific production on mental health, violence and drug use in sex workers during the COVID-19 pandemic. Anxiety, depression, stress and suicidal behaviors reported high prevalence.

Keywords: Mental health, Sex workers, Drug use, Violence, Pandemia COVID-19.

INTRODUCCIÓN

Durante 2019, en la ciudad de Wuhan, en China, surgió la enfermedad por coronavirus (COVID-19) catalogada en corto tiempo por la Organización Mundial de la Salud (OMS) como pandemia, tras su propagación progresiva a diversos países en todo el mundo. La COVID-19 presenta síntomas comunes a los de un resfriado, sin embargo, ha demostrado su letalidad, especialmente en poblaciones vulnerables como ancianos, obesos, y quienes poseen antecedentes de enfermedades respiratorias o cardiovasculares (1).

¹Licenciado en Psicología, Magister en Investigación y docencia universitaria. Docente Investigador de la carrera de psicología. Universidad Católica Los Ángeles de Chimbote, Escuela Profesional de Psicología, Chimbote, Perú. ²Dr. en Salud Pública. Mg. en Psicología Clínica. Director de Escuela de la carrera Profesional de Psicología de la Universidad Católica Los Ángeles de Chimbote. ³Dra. en Gestión y Ciencias de la Educación. Mg. en ciencias de enfermería. Lic. En enfermería. Docente de la carrera profesional de enfermería. Universidad católica Los Ángeles de Chimbote, Facultad de Ciencias de la Salud, Escuela Profesional de Enfermería. Piura, Perú. Correo de correspondencia: joelfq.13@gmail.com

Forma de citar este artículo: Figueroa-Quiñones J, Ipanaque-Neyra J, Valle-Salvatierra W, Córdor Heredia NT. Salud mental, violencia y uso de drogas en los trabajadores sexuales durante la pandemia COVID-19: una revisión de alcance. Rev Obstet Ginecol Venez. 83(3):339-347. DOI: 10.51288/00830313.

Para proteger a la población de la COVID-19 múltiples organismos de salud e investigadores recomendaron una serie de medidas como restringir la interacción social de los ciudadanos, el confinamiento con autorización única de salida del hogar para obtener alimentos y medicamentos, y el uso de mascarillas (2). Estas medidas tuvieron un impacto adverso sobre el trabajo y la economía por la suspensión de las actividades laborales de la población, generó la pérdida de empleos y en algunos casos el cambio al teletrabajo o virtualidad laboral (3).

El impacto económico tras la suspensión laboral afectó psicológicamente a aquellas poblaciones vulnerables (4). Entre otros, los trabajadores sexuales, por su naturaleza laboral, fueron impedidos de trabajar y sufrieron una disminución sobre su economía (5). Asimismo, la limitación de acceso a servicios sanitarios, medicamentos, la estigma y discriminación mermaron la salud mental de las trabajadoras sexuales (6). Estudios previos a la pandemia, ya informaban afectación en su salud mental, puesto que se encuentran expuestos al maltrato, violencia, humillaciones, condiciones laborales inadecuadas y otros factores (7) que podrían haberse afianzado tras el confinamiento y desencadenar así problemas emocionales como ansiedad, depresión y estrés, entre otros (8).

En Kenia, un estudio entre las trabajadoras sexuales durante la pandemia por COVID-19, reportó que existe una alta carga de problemas mentales entre esta población, lo cual indica la necesidad de servicios accesibles adaptados para las trabajadoras sexuales junto con intervenciones que aborden la pobreza, el uso y abuso alcohol/sustancias y exposición a la violencia (9). Otro estudio de revisión reportó que la violencia de pareja íntima y la violencia de género fue frecuente en las trabajadoras sexuales en la era COVID-19, por lo cual sugirió la ampliación de estudios críticos durante una pandemia global en este tipo de poblaciones (10).

Actualmente, la mayoría de los estudios se han centrado en evaluar el impacto psicológico de la COVID-19 en estudiantes, personal de salud y ancianos (11). Sin embargo, son escasos los estudios que han evaluado la salud mental, violencia y uso de drogas en los y las trabajadores sexuales, quienes representan una población de riesgo afectada durante el confinamiento por la COVID-19 (8, 12).

Esta revisión, tiene como objetivo revisar la literatura existente sobre el impacto psicológico, la violencia y el uso de drogas durante la pandemia de COVID-19 en los y las trabajadores sexuales.

MÉTODOS

Se realizó un estudio de revisión de alcance, se aplicaron las recomendaciones estándar de PRISMA, extensión para revisiones de alcance (13). Estos estudios se caracterizan porque buscan mostrar de manera sintetizada y ordenada la evidencia actual sobre una o más variables en particular, que aún contiene información reciente (14). En este caso se pretendió revisar la salud mental, violencia y uso de drogas en los trabajadores sexuales afectados tras el confinamiento por la pandemia de COVID-19.

En esta revisión se incluyeron los estudios publicados entre 2021 y 2022, en inglés o español, con muestras y poblaciones de trabajadores sexuales a quienes se les haya evaluado la salud mental tras el aislamiento social debido a COVID-19. Se tomaron aquellos que 1) hayan evaluado la prevalencia o incidencia de afectación en la salud mental en trabajadores sexuales, 2) estudios que informaron la frecuencia de algún tipo de violencia en esta población, 3) uso de drogas en los trabajadores sexuales, 4) estudios publicados durante la etapa de pandemia. Se excluyeron 1) estudios cualitativos, cartas al editor, revisiones, congresos, comentarios, 2) estudios anteriores a la pandemia por COVID-19.

*SALUD MENTAL, VIOLENCIA Y USO DE DROGAS EN LOS TRABAJADORES SEXUALES
DURANTE LA PANDEMIA COVID-19: UNA REVISIÓN DE ALCANCE*

La búsqueda se realizó en tres bases de datos: Scopus, PubMed, y SciELO para recopilar la evidencia disponible. Se elaboró una estrategia de búsqueda bibliográfica con operadores *booleanos* la cual fue revisada por un bibliotecario (Cuadro 1).

Cuadro 1. Estrategia de búsqueda

1	<i>"mental health" OR "stress" OR "mental illness*" OR "mental disorder*" OR "mental health problem*" OR "anxiety" OR "anxiety disorder*" OR "depression*" OR "depressive disorder" OR "depressed mood" OR "mood disorder*" OR "suicide*" OR "suicidal ideation" OR "suicidal behavior"</i>
2	<i>"intimate partner violence" OR "physical violence" OR "psychological violence" OR "sexual violence" OR "physical abuse" OR "emotional abuse" OR "sexual abuse"</i>
3	<i>"Drug abuse" OR "drug misuse" OR "drug dependence" OR "drug addiction" OR "substance use" OR "substance abuse" OR "substance misuse" OR "substance dependence" OR "substance addiction" OR "Alcoholism"</i>
4	<i>"sex work*" OR "female sex work*" OR "male sex work*" OR "prostitut*" OR "commercial sex"</i>
5	<i>1 AND 2 AND 3</i>

Primero, los estudios fueron alojados por el investigador principal en la plataforma Rayyan QCRI (<https://www.rayyan.ai/>) y se eliminaron aquellos duplicados. Segundo, dos coautores independientes revisaron según título y resumen si el estudio cumplía con los criterios de inclusión. Tercero, los estudios seleccionados pasaron a una revisión de texto completo. Los desacuerdos fueron resueltos por un tercer coautor que estuvo disponible durante este proceso.

Los datos recopilados fueron extraídos en un formulario de Excel elaborado por los autores, en el cual, primero se realizó una limpieza para eliminar datos faltantes y tras ello, los datos restantes fueron resumidos,

organizados y presentados en tablas descriptivas en el manuscrito.

Los datos extraídos de los artículos se clasificaron en tres categorías: características generales del artículo, características de los participantes, y reportes de salud mental, violencia y uso de drogas.

1. Características generales de los artículos: Primer autor, revista, cuartil, país en el que se desarrolló el estudio, nivel económico del país y acceso completo al artículo (15 - 20).
2. Características de los participantes: edad, sexo, religión, cantidad de participantes, participante con alguna condición médica.
3. Reportes de salud mental, violencia y uso de drogas: datos de prevalencia de salud mental (estrés, ansiedad, depresión, conductas suicidas), violencia (violencia física, psicológica, sexual) y uso de drogas.

RESULTADOS

En la recolección de artículos inicial, se encontraron 938 estudios de los cuales se eliminaron 232 artículos duplicados, 706 pasaron a una revisión por título y resumen. Solo 16 estudios fueron elegidos para ser revisados a texto completo, de los cuales 10 fueron excluidos porque los datos fueron tomados previos a la pandemia o no tuvieron acceso a texto completo. En definitiva, solo 6 estudios fueron incluidos en esta revisión de alcance (figura 1).

Respecto a las características generales de los estudios, la mayoría de ellos (50 %) fueron realizados en países de altos ingresos económicos, como Estados Unidos (EE. UU.) y China, y publicados en revistas de alto impacto Q1 (67,0 %),

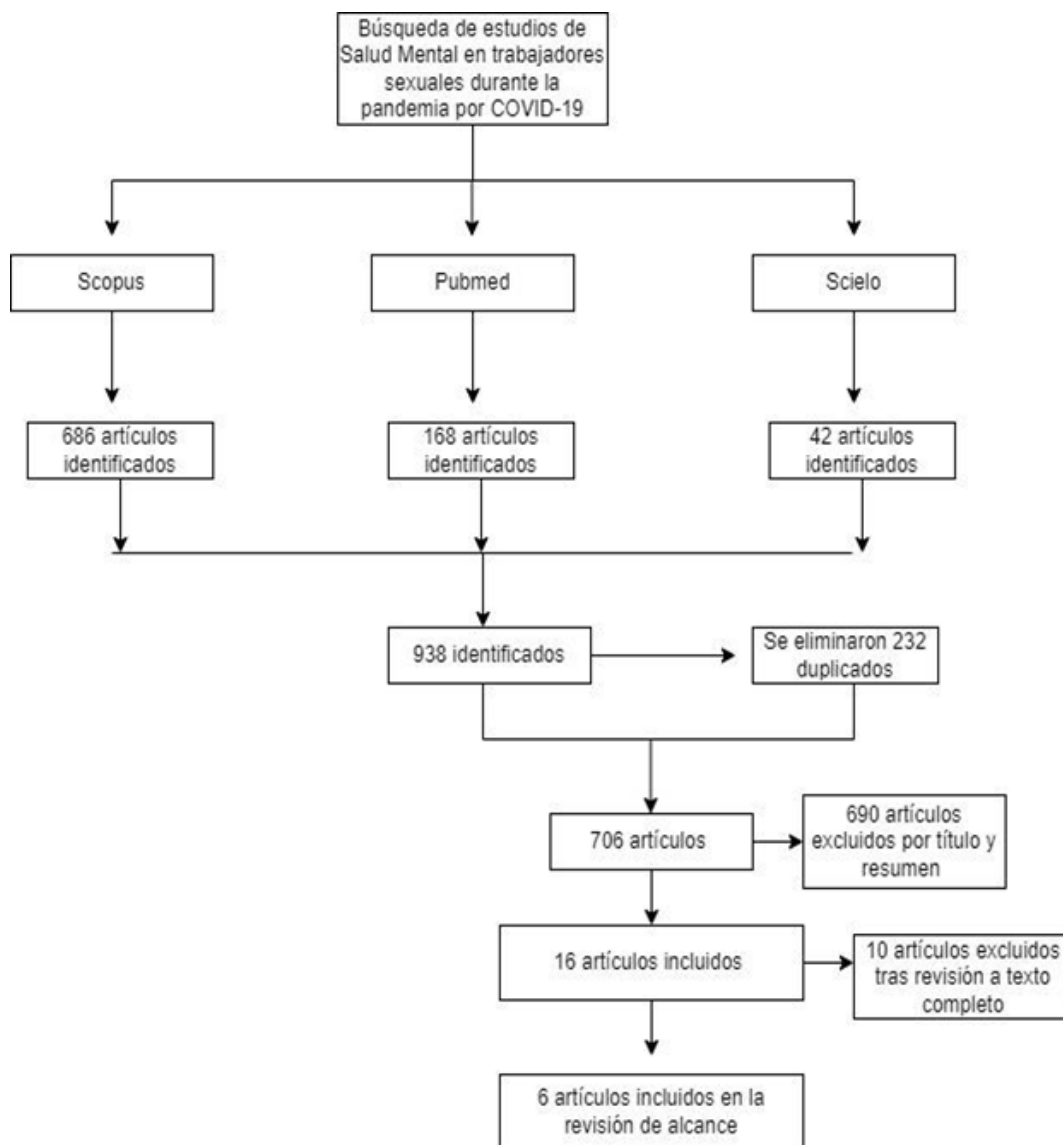


Figura 1. Diagrama de flujo que sintetiza la metodología de inclusión de los estudios

y de acceso a texto completo (83,0 %) (tabla 1).

Respecto a las características de los participantes, la mitad de los estudios fueron realizados en mujeres con un rango de edad de 18 hasta 35 años, solo un tercio mencionó ser católico y la prevalencia de infección por virus de inmunodeficiencia humana (VIH) en los trabajadores sexuales osciló en rangos del 5 % al 61,9 % (tabla 2).

Respecto a la salud mental, 3 estudios informaron la prevalencia de depresión en rangos del 35 % al 82 % de los trabajadores sexuales. La ansiedad, el estrés y los intentos suicidas fueron reportadas con prevalencias superiores al 26 %. La violencia física, sexual y psicológica fue reportada entre 14,2 % y 79 %. El uso de drogas en los trabajadores sexuales fue hallado en la mayoría de estudios en rangos del 21 % al 75 % (tabla 3).

*SALUD MENTAL, VIOLENCIA Y USO DE DROGAS EN LOS TRABAJADORES SEXUALES
DURANTE LA PANDEMIA COVID-19: UNA REVISIÓN DE ALCANCE*

Tabla 1. Características generales de los estudios

Nro. Estudio (Referencia)	1er Autor	Revista	Cuartil	País	Nivel económico	Acceso completo
1 (15)	Santos GM	AIDS and Behavior	Q1	EE. UU	Ingreso alto	Sí
2 (16)	Rouhani S	Drug and Alcohol Dependence	Q1	EE. UU	Ingreso alto	No
3 (17)	Ouma S	BMC Public Health	Q1	Uganda	Ingreso medio bajo	Sí
4 (18)	Wang C	Infectious Diseases of Poverty	Q1	China	Ingreso alto	Sí
5 (19)	Couto PLS	Ciência & Saúde Coletiva	Q2	Brasil	Ingreso medio alto	Sí
6 (20)	Rebellón-Pinillos PA	Rev Latinoamericana de Psicología	Q2	Colombia	Ingreso medio alto	Sí

Tabla 2. Características generales de los participantes

Nº. estudio	Edad (años)	Sexo n (%)		Religión %		Condición de salud n (%)		
		Masculino	Femenino	Católico	No reporta	VIH	Hepatitis	No reporta
1	> 18	2732 (100,0)	-	-	100,0	274 (10,0)	-	-
2	36,6 (media)	-	141 (100,0)	-	100,0	12 (8,5)	56 (39,7)	-
3	26,7 (media)	-	300 (100,0)	60,7	-	(61,9)	-	-
4	18 a 35 (extremos)	-	1287 (100,0)	-	100,0	103 (8,0)	-	-
5	18 a 35 (extremos)	-	30 (100,0)	55,7	-	-	-	-
6	> 18	-	98 (100,0)	-	100,0	5 (5,1)	-	-

VIH: virus de inmunodeficiencia humana

Tabla 3. Reporte del impacto de la pandemia de COVID-19 en la salud mental, la violencia y el consumo de drogas en las trabajadoras sexuales

Nº estudio	Prevalencia de salud mental n (%)				Prevalencia de la violencia n (%)			Uso de drogas
	Ansiedad	Depresión	Estrés	Intentos Suicidas	Física	Sexual	Psicológica	
1	856 (34,0)	887 (35,0)	-	-	-	-	-	-
2	-	116 (82,3)	78 (55,3)	-	23 (16,3)	20 (14,2)	-	107 (75,9)
3	-	143 (47,7)	112 (37,3)	-	155 (51,7)	237 (79,0)	144 (48,0)	166 (55,9)
4	-	-	-	-	-	-	-	278 (21,6)
5	-	-	-	-	-	-	-	13 (41,2)
6	-	-	-	26 (26,5)	-	-	-	27 (27,0)

DISCUSIÓN

Se revisó la literatura existente sobre el impacto de la pandemia de COVID-19 en la salud mental, violencia y uso de drogas de los y las trabajadores sexuales. La mayoría de estudios fueron realizados en países desarrollados y publicados en revistas de alto impacto. Las trabajadoras sexuales son jóvenes en su mayoría y reportan ser portadoras de VIH. Existen pocos estudios realizados en esta población durante el actual contexto, tres de siete estudios informaron que la salud mental fue afectada y dos reportaron la presencia de altos niveles de violencia en todos sus tipos, así como el uso de drogas en casi todos los estudios con trabajadores sexuales.

Se halló una escasa producción de literatura en esta población durante la pandemia por COVID-19 y la mayoría de los estudios fueron realizados en países de altos ingresos publicados en revistas de alto impacto. Estudios previos a la pandemia reportan, en su mayoría, información limitada con respecto a trabajadores sexuales y se realizan en los países de altos y medianos ingresos (21). Esto se debe al menos a tres factores principales: 1) el difícil acceso a este tipo de poblaciones, que se intensificó con la llegada de la pandemia, lo que pudo limitar la producción (22). 2) la mayoría de países de potencia económica cuentan con mayor financiamiento para la investigación científica y esto explica su mayor producción (23). 3) Finalmente, los estudios en este tipo de población vulnerable son de especial interés para el aporte al conocimiento y su difusión en revistas de alto impacto, lo cual respalda su financiamiento por las instituciones y universidades que brindan este respaldo (24).

La mayoría de los estudios informó que los trabajadores sexuales fueron jóvenes, lo cual es similar a lo reportado en un estudio de revisión previo a la pandemia (25), de hecho, el inicio de esta actividad a temprana edad, podría deberse a diversos factores como los problemas

económicos, bajo nivel educativo o migrantes con la percepción de pocas oportunidades laborales (26). La presencia de VIH en las trabajadoras sexuales, fue informada también por otros estudios anteriores, y el riesgo de contagio durante la pandemia por COVID-19 podría haber aumentado debido al cierre y saturación de los centros de salud para detectar, diagnosticar y tratar el VIH, lo que presenta un riesgo para la salud (15, 27).

Respecto a la salud mental de los trabajadores sexuales, los estudios reportaron su alta afectación durante la pandemia por COVID-19. Un estudio de revisión anterior a la pandemia, encontró que los intentos suicidas de trabajadoras sexuales fueron del 20 %, depresión en un 44 % y estrés 29 % (28). Existe evidencia sobre las medidas impuestas por los gobiernos para frenar la propagación de la COVID-19 y el incremento de los problemas de salud mental (29). Por ejemplo, la suspensión de actividades presenciales, afectó su principal fuente de ingresos para su supervivencia; además, el distanciamiento social ha sido otro factor asociado a un peor estado en la salud mental durante la pandemia en esta población de riesgo (30, 31). El apoyo económico, y los programas de intervención en salud mental deben ser prioridad de los gobiernos e instituciones de salud para proteger a este grupo.

Se reportaron altos niveles de violencia y uso de drogas en los trabajadores sexuales durante la pandemia por COVID-19. Una revisión anterior, ha mostrado como esta población suele reportar altos niveles de violencia perpetrada por los clientes (32). Las condiciones laborales exponen a esta población a estas situaciones y la nula intervención policial durante la COVID-19 hace que esta población incremente el riesgo de sufrir violencia. Asimismo, otros estudios muestran que el uso de drogas durante la actividad sexual es un comportamiento frecuente y riesgoso en esta población (33). Algunos estudios reportan que el incremento del uso de drogas surge y está asociado con la angustia,

el estrés, el sentimiento de soledad y los problemas psicológicos experimentados durante la pandemia del COVID-19 (34). En ese sentido, la urgencia de atención y protección para los trabajadores sexuales supone una necesidad dada los recientes reportes durante la pandemia.

Fortalezas y limitaciones. Este es el primer estudio que hace una revisión de los reportes sobre la salud mental, la violencia y el uso de drogas en trabajadores sexuales masculinos y femeninos, quienes son una población vulnerable afectada. Además, se brinda información actualizada tras el impacto de la pandemia por COVID-19. Sin embargo, la evidencia encontrada es limitada, o inaccesible a texto completo, pese a ello se realizó una búsqueda exhaustiva en diferentes bases de datos, lo que garantiza que la pérdida de información fue escasa, además esta evidencia limitada podría deberse a que los estudios realizados en esta población durante la pandemia por COVID-19 suele ser complicada dada su labor.

Implicaciones. Los hallazgos tienen implicaciones prácticas sobre esta población vulnerable. Primero, urge la necesidad de que esta población reciba apoyo especial en el aspecto económico, sanitario y protección física. Dado que la mayoría son mujeres jóvenes que pueden haber recaído o iniciado en esta labor debido a los problemas económicos a causa de la pandemia, el estado debería proporcionar facilidades laborales hacia esta población. Los reportes encontrados en la salud mental sugieren la importancia de la atención e intervención de profesionales e instituciones gubernamentales sobre las dificultades de salud que están atravesando los trabajadores sexuales durante la pandemia por COVID-19. Asimismo, se requieren más estudios colaborativos entre investigadores e instituciones con financiación para lograr acceder a este tipo de poblaciones y aumentar la evidencia sobre la situación en los trabajadores sexuales.

Se concluye que existe una limitada producción científica sobre la salud mental, la violencia y el uso de drogas en los trabajadores sexuales durante la pandemia por COVID-19. En los pocos estudios hallados se encontró que la ansiedad, depresión, estrés y conductas suicidas reportaron altas prevalencias. La violencia fue frecuente en los trabajadores sexuales durante su labor en el actual contexto pandémico y el uso de drogas es un comportamiento presente en la mayoría de trabajadores sexuales.

Financiación

Este estudio fue financiado por la Universidad Católica Los Ángeles de Chimbote, Chimbote, Perú.

Conflictos de interés.

Los autores no reportan ningún conflicto de interés.

REFERENCIAS

1. World Health Organization. WHO Europe plans for next phase of COVID-19 fight [Internet]. 2020 [consultado el 3 de febrero de 2021]. Disponible en: <https://www.who.int/news-room/feature-stories/detail/who-europe-plans-for-next-phase-of-covid-19-fight>
2. CEPAL. El impacto del COVID-19 en los pueblos indígenas de América Latina-Abya Yala: entre la invisibilización y la resistencia colectiva. [Internet]. 2020 [consultado el 20 de octubre de 2022] Disponible en: al.org/es/publicaciones/46543-impacto-covid-19-pueblos-indigenas-america-latina-abya-yala-la-invisibilizacion
3. Aucejo EM, French J, Ugalde Araya MP, Zafar B. The impact of COVID-19 on student experiences and expectations: Evidence from a survey. *J Public Econ* [Internet]. 2020 [consultado el 20 de marzo de 2021]. Disponible en: <http://www.sciencedirect.com/science/article/pii/S0047272720301353>
4. Amerio A, Bianchi D, Santi F, Costantini L, Odone A, Signorelli C, *et al.* Covid-19 pandemic impact on mental health: A web-based cross-sectional survey on a sample of Italian general practitioners. *Acta Biomed.* 2020;91(2):83–88. DOI: 10.23750/abm.v91i2.9619.
5. Kimani J, Adhiambo J, Kasiba R, Mwangi P, Were V,

- Mathenge J, *et al.* The effects of COVID-19 on the health and socio-economic security of sex workers in Nairobi, Kenya: Emerging intersections with HIV. *Glob Public Health.* 2020;15(7):1073–82. DOI: 10.1080/17441692.2020.1770831.
6. Adebisi YA, Alaran AJ, Akinokun RT, Micheal AI, Ilesanmi EB, Lucero-Prisno DE. Sex Workers Should not Be Forgotten in Africa's COVID-19 Response. *Am J Trop Med Hyg.* 2020;103(5):1780–1782. DOI: 10.4269/ajtmh.20-1045.
 7. Sanders T. Female Street sex workers, sexual violence, and protection strategies. *J Sex Aggress.* 2001;7(1):5–18. DOI: 10.1080/13552600108413318
 8. Macharia P, Moore S, Mathenge J, Ndunda E, Lazarus L, McKinnon LR, *et al.* Sexual health among Kenyan male sex workers in a time of COVID-19. *Health Educ J.* 2021;80(1):119–127. DOI: 10.1177/0017896920950774
 9. Beksinska A, Jama Z, Kabuti R, Kungu M, Babu H, Nyakiri E, *et al.* Prevalence and correlates of common mental health problems and recent suicidal behaviour among female sex workers in Nairobi, Kenya: findings from the Maisha Fiti study. *BJPsych Open.* 2021;7(S1):S238–S238. DOI: 10.1192/bjo.2021.637
 10. Kumar N, Janmohamed K, Nyhan K, Forastiere L, Zhang WH, Kågesten A, *et al.* Sexual health (excluding reproductive health, intimate partner violence and gender-based violence) and COVID-19: a scoping review. *Sex Transm Infect.* 2021;97(6):402–410. DOI: 10.1136/sextrans-2020-054896.
 11. Xiong J, Lipsitz O, Nasri F, Lui LMW, Gill H, Phan L, *et al.* Impact of COVID-19 pandemic on mental health in the general population: A systematic review. *J Affect Disord.* el 1 de diciembre de 2020;277:55–64. DOI: 10.1016/j.jad.2020.08.001.
 12. Kahambing JGS. Mental health issues of massage therapists who practice sex work during COVID-19 in the Philippines. *Asian J Psychiatry.* 2021;64:102768. DOI: 10.1016/j.ajp.2021.102768.
 13. Tricco AC, Lillie E, Zarin W, O'Brien KK, Colquhoun H, Levac D, *et al.* PRISMA Extension for Scoping Reviews (PRISMA-ScR): Checklist and Explanation. *Ann Intern Med.* el 4 de septiembre de 2018;169(7):467–473. DOI: 10.7326/M18-0850.
 14. Pham MT, Rajić A, Greig JD, Sargeant JM, Papadopoulos A, McEwen SA. A scoping review of scoping reviews: advancing the approach and enhancing the consistency. *Res Synth Methods.* 2014;5(4):371–85. DOI: 10.1002/jrsm.1123
 15. Santos GM, Ackerman B, Rao A, Wallach S, Ayala G, Lamontage E, *et al.* Economic, Mental Health, HIV Prevention and HIV Treatment Impacts of COVID-19 and the COVID-19 Response on a Global Sample of Cisgender Gay Men and Other Men Who Have Sex with Men. *AIDS Behav.* 2021;25(2):311–321. DOI: 10.1007/s10461-020-02969-0
 16. Rouhani S, White RH, Park JN, Sherman SG. High willingness to use overdose prevention sites among female sex workers in Baltimore, Maryland. *Drug Alcohol Depend.* 2020;212:108042. DOI: 10.1016/j.drugalcdep.2020.108042.
 17. Ouma S, Tumwesigye NM, Ndejjo R, Abbo C. Prevalence and factors associated with major depression among female sex workers in post-conflict Gulu district: a cross-sectional study. *BMC Public Health.* 2021;21(1):1134. DOI: 10.1186/s12889-021-11207-8.
 18. Wang C, Wang YJ, Tucker JD, Xiong MZ, Fu HY, Smith MK, *et al.* Correlates of HIV self-testing among female sex workers in China: implications for expanding HIV screening. *Infect Dis Poverty.* 2020;9(1):147. DOI: 10.1186/s40249-020-00765-5.
 19. Couto PLS, Porcino C, Pereira SSDC, Gomes AMT, França LCM, Vilela ABA. Mental health of female sex workers in the COVID-19 pandemic: stressors and coping strategies. *Cien Saude Colet.* 2022;27(9):3571-3582. Portuguese, English. DOI: 10.1590/1413-81232022279.16462021.
 20. Rebellón-Pinillos PA, Gómez Lugo M. Trabajo sexual y pandemia de la COVID-19: salud sexual y mental de una muestra de trabajadoras sexuales de Colombia. *Rev Latinoam Psicol.* 2021;53: 200-209. DOI: 10.14349/rlp.2021.v53.22
 21. Baral S, Beyrer C, Muessig K, Poteat T, Wirtz AL, Decker MR, *et al.* Burden of HIV among female sex workers in low-income and middle-income countries: a systematic review and meta-analysis. *Lancet Infect Dis.* 2012;12(7):538–49. DOI: 10.1016/S1473-3099(12)70066-X
 22. Benoit C, Jansson M, Millar A, Phillips R. Community-Academic Research on Hard-to-Reach Populations: Benefits and Challenges. *Qual Health Res.* 2005;15(2):263–282. DOI: 10.1177/1049732304267752
 23. Viergever RF, Hendriks TCC. The 10 largest public and philanthropic funders of health research in the world: what they fund and how they distribute their funds. *Health Res Policy Syst.* 2016;14:12. DOI: 10.1186/s12961-015-0074-z

*SALUD MENTAL, VIOLENCIA Y USO DE DROGAS EN LOS TRABAJADORES SEXUALES
DURANTE LA PANDEMIA COVID-19: UNA REVISIÓN DE ALCANCE*

24. Von Benzon N, van Blerk L. Research relationships and responsibilities: ‘Doing’ research with ‘vulnerable’ participants: introduction to the special edition. *Soc Cult Geogr.* 2017;18(7):895–905. DOI: 10.1080/14649365.2017.1346199
25. von Benzon N, van Blerk L, Beattie TS, Smilenova B, Krishnaratne S, Mazzuca A. Mental health problems among female sex workers in low- and middle-income countries: A systematic review and meta-analysis. *PLOS Med.* 2020;17(9):e1003297. DOI: 10.1371/journal.pmed.1003297.
26. Bevilacqua PA, Camacho Costa GL. Trabajadoras sexuales de Cochabamba: una aproximación sociodemográfica. *Gac Medica Boliv [Internet].* 2020 [consultado 10 de marzo de 2021];43(1):34–40. Disponible en: <https://www.redalyc.org/journal/4456/445674690008/movil/>
27. Karamouzian M, Nasirian M, Ghaffari Hoseini S, Mirzazadeh A. HIV and Other Sexually Transmitted Infections Among Female Sex Workers in Iran: A Systematic Review and Meta-Analysis. *Arch Sex Behav.* 2020;49(6):1923–1937. DOI: 10.1007/s10508-019-01574-0.
28. Millan-Alanis JM, Carranza-Navarro F, de León-Gutiérrez H, Leyva-Camacho PC, Guerrero-Medrano AF, Barrera FJ, *et al.* Prevalence of suicidality, depression, post-traumatic stress disorder, and anxiety among female sex workers: a systematic review and meta-analysis. *Arch Womens Ment Health.* 2021;24(6):867–879. DOI: 10.1007/s00737-021-01144-1.
29. Rodríguez-Fernández P, González-Santos J, Santamaría-Peláez M, Soto-Cámara R, Sánchez-González E, González-Bernal JJ. Psychological Effects of Home Confinement and Social Distancing Derived from COVID-19 in the General Population—A Systematic Review. *Int J Environ Res Public Health.* 2021;18(12):6528. DOI: 10.3390/ijerph18126528.
30. Hossain MS, Ferdous S, Siddiquee MH. Mass Panic During Covid-19 Outbreak- A Perspective from Bangladesh as a High-Risk Country. *J Biomed Anal.* 2020;3(2):1–3. DOI: 10.30577/jba.v3i2.40
31. Wu T, Jia X, Shi H, Niu J, Yin X, Xie J, *et al.* Prevalence of mental health problems during the COVID-19 pandemic: A systematic review and meta-analysis. *J Affect Disord.* 2021;281:91–8. DOI: 10.1016/j.jad.2020.11.117.
32. Raine G. Violence Against Male Sex Workers: A Systematic Scoping Review of Quantitative Data. *J Homosex.* 2021;68(2):336–357. DOI: 10.1080/00918369.2019.1656029.
33. Tomkins A, George R, Kliner M. Sexualised drug taking among men who have sex with men: a systematic review. *Perspect Public Health.* 2019;139(1):23–33. DOI: 10.1177/1757913918778872.
34. Roberts A, Rogers J, Mason R, Siriwardena AN, Hogue T, Whitley GA, *et al.* Alcohol and other substance use during the COVID-19 pandemic: A systematic review. *Drug Alcohol Depend.* 2021;229:109150. DOI: 10.1016/j.drugalcdep.2021.109150.

Recibido 29 de marzo de 2023
Aprobado 15 de junio de 2023